



*Since 1967*

# 弘光科技大學

HUNGKUANG UNIVERSITY

## 97 學年度

## 研究所碩士班甄試入學

## 招生簡章

中華民國 96 年 10 月 16 日研究所招生委員會第二次會議通過

※為維護權益，請考生務必詳閱簡章內容

# 弘光科技大學 97 學年度研究所碩士班甄試入學

## 重 要 日 程 表

重 要 事 項	日 期
簡章發售	96 年 10 月 22 日起
網路報名填表日期	96 年 11 月 22~28 日 (四~三)
報名資料郵寄日期	96 年 11 月 22~29 日 (四~四)
寄發初試 (書面審查) 成績通知單 【含複試通知單】	96 年 12 月 13 日 (四)
初試成績複查截止	96 年 12 月 19 日 (三) 中午 12:00 止
複試日期 (含口試或筆試)	96 年 12 月 23 日 (日)
寄發複試成績通知單	96 年 12 月 27 日 (四)
複試成績複查截止	97 年 1 月 7 日 (一) 中午 12:00 止
放榜及寄發結果通知單	97 年 1 月 9 日 (三)
正取生報到日期	97 年 1 月 17 日 (四) 上午 9:00~11:00
備取生最後遞補截止日	97 年 2 月 15 日 (五)
考生注意事項	<ul style="list-style-type: none"> <li>◎ 簡章發售、報考資格等各項招生試務查詢，請撥分機 1271-1274 招生組詢問。</li> <li>◎ 學分抵免、學籍、選課等問題，請撥分機 1254-1259 教學組詢問。</li> <li>◎ 減免學雜費等問題，請撥分機 1421 生活輔導組詢問。</li> <li>◎ 住宿諮詢等問題，請撥分機 2030~2033 住宿服務組詢問。</li> <li>◎ 就學貸款等問題，請撥分機 1501 課外活動指導組詢問。</li> <li>◎ 共同助學措施及本校清寒助學金等問題，請撥分機 1428~1429 生活輔導組詢問。(教育部圓夢助學網：<a href="http://helpdreams.moe.edu.tw/">http://helpdreams.moe.edu.tw/</a>)</li> <li>◎ 各系所簡介 (含師資、課程、研究方向...等) 請參閱簡章內各系所服務電話。</li> <li>◎ <b>97 學年度各碩士班實際招生名額，將依據教育部核定之招生名額辦理。</b></li> <li>※本校電話：04-26318652</li> <li>※本校網址：<a href="http://www.hk.edu.tw">http://www.hk.edu.tw</a></li> </ul>

網路報名通行碼：

# 弘光科技大學 97 學年度研究所碩士班甄試入學招生簡章

## 壹、甄試系所組別、招生名額、報考資格及甄試內容：

◎97 學年度各碩士班實際招生名額，將依據教育部核定之招生名額辦理。

系 所 別	生物科技系碩士班	
組 別	不分組	
招 生 名 額	6 名	
報 考 資 格	<p>一、國內外大專院校理工醫農或其他相關學系應屆畢業或已畢業取得學士學位者。</p> <p>二、符合上述學系相關背景，並具有同等學力報考資格者。</p>	
指 定 繳 交 資 料 證 件	<p>一、推薦函兩封（含參與研究計畫或具研究成果之說明）。</p> <p>二、自傳及研究所讀書計畫。</p> <p>三、一般大學或科技大學【包括學院】二技或四技歷年成績單（含全班名次百分比）。</p> <p>四、其他（如專題討論論文、發表期刊論文、學會論文摘要、曾獲獎助學金或其他榮譽證明）。</p>	
甄 試 方 式	第 一 段	初試（書面審查）：佔 60 %
	第 二 段	複試（口試）：佔 40 %
甄 試 程 序	依書面審查之成績，通知前三倍率招生名額之考生參加複試。	
總 成 績 同 分 參 酌 順 序	<p>一、口試</p> <p>二、書面審查</p>	
其 他 規 定	無	
聯 絡 人	王世昌 先生	
電 話	04-26318652 轉 5601	
傳 真	04-26525386	
網 址	<a href="http://web.hk.edu.tw/~bio/">http://web.hk.edu.tw/~bio/</a>	
信 箱	bio@web.hk.edu.tw	

系 所 別	護理系碩士班	
組 別	臨床護理組	社區護理組
招 生 名 額	2 名(一般生、在職生各一名)	2 名(一般生、在職生各一名)
報 考 資 格	<p>一、一般生： 須獲有教育部認可之國內、外大學或獨立學院護理學系應屆畢業或已畢業取得學士學位者。</p> <p>二、在職生： 須獲有教育部認可之國內、外大學或獨立學院護理學系學士學位（或具有同等學力資格者，須為前項所列相關系科組別為限），且持有護理師證書，並須在公私立衛生、教學、或與健康照護相關的研究機構（現職）服務一年以上（年資計算截止日期以報名截止日為基準），具有服務年資證明書者。</p>	
指 定 繳 交 資 料 證 件	<p>一、一般生：</p> <p>（一）應屆畢業生：</p> <ol style="list-style-type: none"> <li>1.參加社團優良品蹟、其他特殊貢獻或成就之證明。</li> <li>2.優良創作。</li> <li>3.學生證影本。</li> <li>4.在校歷年成績單影本一份。</li> <li>5.名次百分比證明書正本一份。</li> <li>6.讀書計畫。</li> <li>7.推薦函兩份。</li> </ol> <p>（二）非應屆畢業生：</p> <ol style="list-style-type: none"> <li>1.參加護理相關專業或社會團體優良品蹟或其他特殊貢獻之證明。</li> <li>2.優良創作。</li> <li>3.護理師證書影本。</li> <li>4.最高學歷學位（畢業）證書影本(或同等學力報考證明)。</li> <li>5.服務年資證明書。</li> <li>6.讀書計畫。</li> <li>7.歷年成績單影本(包含名次百分比證明書正本一份)。</li> <li>8.推薦函兩份。</li> </ol> <p>二、在職生：</p> <ol style="list-style-type: none"> <li>1.研究所讀書計畫。</li> <li>2.推薦函兩份。</li> <li>3.護理工作證明（包括曾擔任之職務、工作性質、年資證明）。</li> <li>4.護理專業特殊貢獻或具體優良品蹟證明。</li> <li>5.國民身分證正反面影本、畢業證書影本、護理師證書影本、臨床工作年資證明及專業團體職務證明影本（以上證件影本請甄試者自署「影印自正本」，並簽名負責）。</li> </ol>	

(續上頁)

系 所 別		護理系碩士班	
組 別		臨床護理組	社區護理組
招生名額		2名(一般生、在職生各一名)	2名(一般生、在職生各一名)
甄 試 方 式	第 一 階 段	初試(書面審查):佔 40%	
	第 二 階 段	複試:筆試(基本能力測驗 30%) 口試(30%)	
甄 試 程 序		全部考生皆需完成上述甄試方式。	
總 成 績 同 分 參 酌 順 序		以甄試總成績高者錄取,若甄試成績相同,則以第二階段成績較高者錄取之; 第二階段成績相同,則以基本能力測驗高者錄取。	
其 他 規 定		一、以應屆畢業生資格應考錄取者,需取得護理師或護士證照後方能修習實習 (一)課程。 二、社區護理組的學生必需先修過大學部之社區衛生護理學及社區衛生護理學 實習;臨床護理組的學生必需先修過大學部之內外科護理學及內外科護理 學實習;若無修過上述之課程,入學後必需補修學分。	
聯 絡 人	電 話	周美足 小姐 04-26318652 轉 5802	
傳 真	網 址	04-26331198 <a href="http://web.hk.edu.tw/~dnur/">http://web.hk.edu.tw/~dnur/</a>	
信 箱		<a href="mailto:dnur@web.hk.edu.tw">dnur@web.hk.edu.tw</a>	

系 所 別	環境工程研究所碩士班	
組 別	不分組	
招生名額	7 名	
報 考 資 格	<p>一、國內外大專校院應屆畢業或已畢業取得學士學位者。</p> <p>二、具有同等學力報考資格者。</p>	
指 定 繳 交 資 料 證 件	<p>一、申請書乙份（含自傳、讀書計畫、參與相關研究計畫、著作、參與社團及校系各級幹部證明等）。</p> <p>二、推薦函兩封。</p> <p>三、最高學歷歷年成績單正本乙份（含名次證明）；以二技學歷報考者另須繳交專科學校或原就讀學校歷年成績單正本乙份（含名次證明）。</p> <p>四、學生證影本或畢業證書影本。</p>	
甄 試 方 式	第 一 階 段	初試（書面審查）：佔 60 %
	第 二 階 段	複試（口試）：佔 40 %
甄 試 程 序	依書面審查之成績，通知前三倍率招生名額之考生參加複試。	
總 成 績 同 分 參 酌 順 序	<p>一、書面審查。</p> <p>二、口試。</p>	
其 他 規 定	非相關系科畢業考生，於錄取後依本所規定應補修基礎課程。	
聯 絡 人	陳嚶燕 小姐	
電 話	04-26318652 轉 4101	
傳 真	04-26525245	
網 址	<a href="http://web.hk.edu.tw/~eh/">http://web.hk.edu.tw/~eh/</a>	
信 箱	eh@web.hk.edu.tw	

系 所 別	職業安全與防災研究所碩士班	
組 別	不分組	
招生名額	5 名	
報考資格	<p>一、國內外大專院校應屆畢業或已畢業取得學士學位者。</p> <p>二、具有同等學力報考資格者。</p>	
指定繳交資料證件	<p>一、最高學歷歷年成績單正本乙份。 （技術學院二技學生及轉學生須另繳交專科學校或原就讀學校歷年成績單正本）</p> <p>二、已畢業者需繳交最高學歷證明文件影本。</p> <p>三、推薦函兩封。</p> <p>四、自傳 2000~3000 字（含履歷、報考動機及生涯規劃等）一式五份。</p> <p>五、其他有利審查之資料（已發表之論文、專題研究報告、考試或檢定證照、特殊獎項、英檢或托福證明等）。</p>	
甄試方式	第一階段	初試（書面審查）：佔 50 %
	第二階段	複試（口試）：佔 50 %
甄試程序	依書面審查之成績，通知前三倍率招生名額之考生參加複試。	
總成績同分參酌順序	總成績相同時之決定順序依序：口試、書面審查。如該二項成績皆相同者，由招生委員會決定之。	
其他規定	以同等學力或非相關科系畢業考入本研究所後，必要時應加修本所規定之科目。	
聯絡人	陳秀娟 小姐	
電話	04-26318652 轉 4002	
傳真	04-26319175	
網址	<a href="http://web.hk.edu.tw/~ih/">http://web.hk.edu.tw/~ih/</a>	
信箱	ih@web.hk.edu.tw	

系 所 別	食品暨應用生物科技研究所碩士班	
組 別	營養科技組	食品暨應用生物科技組
招生名額	3 名	3 名
報 考 資 格	<p>一、國內外大專院校理、工、醫、農、民生或其他相關學系應屆畢業或已畢業取得學士學位者。</p> <p>二、符合上述學系相關背景，並具有同等學力報考資格者。</p>	
指 定 繳 交 資 料 證 件	<p>一、推薦函兩封。</p> <p>二、最高學歷歷年成績單正本乙份（含全班名次百分比）。</p> <p>三、學生證影本，已畢業者需繳最高學歷證明文件影本。</p> <p>四、其他有利審查之資料（已發表之論文、專題研究報告、考試或檢定證照、特殊獎項、英檢或托福證明等）。</p>	
甄 試 方 式	第 一 階 段	初試（書面審查）：佔 60 %
	第 二 階 段	複試（口試）：佔 40 %
甄 試 程 序	依書面審查之成績，通知前三倍率招生名額之考生參加複試。	
總 成 績 同 分 參 酌 順 序	<p>一、書面審查</p> <p>二、口試</p>	
其 他 規 定	無	
聯 絡 人	劉彩明 小姐	
電 話	04-26318652 轉 5007	
傳 真	04-26319176	
網 址	<a href="http://web.hk.edu.tw/~fsn/">http://web.hk.edu.tw/~fsn/</a>	
信 箱	fsn@web.hk.edu.tw	

系 所 別	營養醫學研究所碩士班	
組 別	不分組	
招 生 名 額	3 名	
報 考 資 格	<p>一、國內外大專院校相關科系應屆畢業或已畢業取得學士學位者。</p> <p>二、具有上述背景之同等學力報考資格者。</p>	
指 定 繳 交 資 料 證 件	<p>一、最高學歷歷年成績單正本乙份。</p> <p>二、已畢業者需繳交最高學歷證明文件影本。</p> <p>三、推薦函乙封。</p> <p>四、自傳 2000~3000 字（含履歷、報考動機及生涯規劃等）。</p> <p>五、研讀計畫乙份。</p> <p>六、其他（如發表期刊論文、學會論文摘要、曾獲獎助學金或其他榮譽證明）。</p>	
甄 試 方 式	第 一 階 段	初試（書面審查）：佔 40 %
	第 二 階 段	複試（口試）：專業素養與研究興趣佔 60 %
甄 試 程 序	依書面審查之成績，通知前三倍率招生名額之考生參加複試。	
總 成 績 同 分 參 酌 順 序	<p>一、口試</p> <p>二、書面審查</p>	
其 他 規 定	本所先修科目為生理學、營養學，各科目至少為 2 學分，經審核不足者須補修各該科目。	
聯 絡 人	彭淑如 小姐	
電 話	04-26318652 轉 5816	
傳 真	04-26338212	
網 址	<a href="http://web.hk.edu.tw/~icn/">http://web.hk.edu.tw/~icn/</a>	
信 箱	icn@web.hk.edu.tw	

系 所 別	化妝品科技研究所碩士班	
組 別	不分組	
招生名額	5 名	
報考資格	<p>一、國內外大學校院理、工、醫、農或其他相關學系應屆畢業，或已畢業取得學士學位者。</p> <p>二、符合上述學系相關背景，並具有同等學力報考資格者。</p>	
指定繳交資料證件	<p>一、推薦函二封（依指定格式填寫）。</p> <p>二、一般大學或科技大學【包括學院】二技或四技歷年成績單（含全班名次百分比）。</p> <p>三、其他（如發表期刊論文、學會論文摘要、專題製作成果，曾獲獎助學金或其他榮譽證明）。</p>	
甄試方式	第 一 段	初試（書面審查）：佔 60 %
	第 二 段	複試（口試）：佔 40 %
甄試程序	依書面審查之成績，通知前三倍率招生名額之考生參加複試。	
總成績同分參酌順序	<p>一、書面審查</p> <p>二、口試</p>	
其他規定	無	
聯絡人	周淑惠 小姐	
電話	04-26318652 轉 5332	
傳真	04-26321046	
網址	<a href="http://web.hk.edu.tw/~ac/">http://web.hk.edu.tw/~ac/</a>	
信箱	<a href="mailto:ac@web.hk.edu.tw">ac@web.hk.edu.tw</a>	

## 貳、報名：

- 一、網路報名填表日期：96年11月22日（星期四）上午9:00開放至11月28日（星期三）下午4:00止。
- 二、報名資料郵寄日期：96年11月22日（星期四）至11月29日（星期四）止，以郵戳為憑，逾期不予受理。
- 三、報名方式：一律網路填表後將報名表件及資料郵寄本校報名。
- 四、收件地址：〔43302〕台中縣沙鹿鎮中棲路34號。
- 五、收件人：弘光科技大學研究所招生委員會。
- 六、報名手續：

### （一）報名流程：

1. 請至本校研究所碩士班甄試入學線上報名系統（<http://webap.hk.edu.tw/php/enroll/signup/>），點選「線上報名」，再填入網路報名通行碼（列於簡章第1頁重要日程表下方）及身分證字號後進入，請詳閱填表說明後再輸入報名資料。
2. 報名表資料輸入完畢→取得個人專屬繳款帳號（或購買匯票）→列印報名表核對無誤後於考生簽章欄內由考生本人親筆簽名（請以A4白紙列印），並黏貼考生本人最近六個月內二吋半身光面脫帽相片一張於報名表上（照片背面請註明報考系所別及姓名）。
3. 繳費方式：新台幣**1,500**元整，請選擇下列方式擇一繳費：
  - （1）ATM：請持網路報名後產生之個人專屬繳款帳號至ATM轉帳繳費（銀行代碼822），並將轉帳交易明細表影印本一併交寄（繳費後請保留交易明細表正本備查）。
  - （2）匯票：以**郵政匯票**繳款者，匯票收款人欄請填寫「**弘光科技大學**」，並將匯票編號輸入於報名系統內，且此郵政匯票請連同報名表件一併交寄，匯票金額不足或收款人欄書寫錯誤，一律退件。
  - （3）**低收入戶：報名費全免**【學生凡係屬台灣省、台北市、高雄市、福建省金門縣、福建省連江縣所界定之低收入戶者，得於報名時繳交台灣省所屬各縣市政府、台北市政府、高雄市政府、福建省金門縣政府、福建省連江縣政府所開具之低收入戶證明文件（非清寒證明）】，並將低收入戶證明文件正本一併交寄。

※若報考資格不符者，扣除手續費及郵資**500元**，餘額退還（無繳費者報名無效、寄送之文件亦不退還）。

4. 列印網路報名專用信封封面(貼於報名信封袋),將網路報名表件、轉帳收據影印本(或匯票正本)及各系所指定繳交資料置入報名信封袋內,於96年11月22日至96年11月29日止寄出(以郵戳為憑)。

5. 網路報名系統注意事項及流程請參閱簡章附錄一。

註:為免權益受損,網路報名所登錄之郵遞區號、通訊地址、聯絡電話、手機,請謹慎確認,如有因登錄資料不齊全而遭退件及延誤等情事,應自行負責。

(二) 繳驗證(文)件:

1. 報名費轉帳收據影印本(或匯票正本),低收入戶請檢附低收入戶證明文件正本。

2. 本人國民身分證正反面影印本(請黏貼於報名表背面)。

3. 學歷證件:

(1) 大學應屆畢業生:應繳驗學生證影印本(須由教務單位加蓋戳章證明並黏貼於報名表背面)及歷年成績單正本。

(2) 大學非應屆畢業生:學士學位證書影印本。

(3) 具同等學力資格者:同等學力資格證明文件影印本。

4. 繳交兵役證明:

(1) 服義務役之現役軍人如於入學日期前(97年9月30日前)退伍,得憑各部隊長出具之「退伍日期證明」正本,以普通身份報名。

(2) 已服畢兵役或免服兵役或除役者,一律繳交退伍令或免役證明書影印本。

(3) 軍事院校畢業生需再繳驗國防部(或各軍種司令部)核准之報考證明文件正本或服務期滿證明文件影印本。

(4) 志願役現役軍人及現在軍事機關服務人員需再繳驗國防部(或軍種總部)核准之報考證明文件正本。

(5) 中央警察大學畢業生需持有內政部同意之報考證明文件正本或服務期滿證明文件影印本。

5. 持外國學歷證件之本國籍考生需填具外國學歷切結書(附表四),並繳交經當地國之本國駐外單位認證之畢業證書(或相關學歷證件)及成績單影印本,經錄取後另需繳驗畢業證書正本(含當地國之本國駐外單位認證本)、就學期間入出境證明(護照影印本)及由原外國畢業學校密封並加蓋戳或鋼印之成績單。

6. 服務年資證明書及推薦函，可使用簡章所附之格式（附表一及附表二）。
7. 報考系所要求指定繳交資料證件。

(三) 裝寄表件：

1. 報名考生應將各項證（文）件依繳驗證（文）件所列順序排列，用長尾夾在左上角夾妥，平放入報名專用信封內，在信封上貼足掛號郵資郵寄。考生應自行檢查各項證件是否齊全，若有證件不全、報名表填寫不清或報名資格不符者，本校得扣除手續費及郵資 500 元並將原件寄回不予受理【若因表件不全遭退件而延誤報名者，概由考生自行負責。】
2. 各項表件資料請以 A4 規格繳送。
3. 不論考生是否錄取，報名時所繳交之表件一概不予退還，各項資料若有需要請自行影印留存。

七、注意事項：

(一) 報名表請考生務必詳細輸入，各欄資料必須正確，通訊地址、聯絡電話及手機欄請填寫可收到招生委員會寄發資料之地址及電話，如各項通知無法寄達或聯絡而造成延宕時，視同放棄權利，一切後果由考生自行負責。

(二) 繳費後注意事項：

1. 以 ATM 繳款之考生於繳費 30 分鐘後可至研究所碩士班甄試入學線上報名系統 (<http://webap.hk.edu.tw/php/enroll/signup/>) 點選「報名狀況查詢」，再填入身分證號碼後查詢繳費情況；以匯票繳款之學生請於 96 年 12 月 4 日後再上網查詢。
2. 繳費後請將交易明細表正本或匯票單自行留存，以便有疑義為查核之依據。
3. 轉帳手續費，由轉出之帳號負擔，不包含於報名費內。
4. 轉帳後，請儘早持存摺至原行庫補登以確定轉帳成功。若因報名費不正確、帳號錯誤、轉帳未成功而延誤報名，本校將不受理其報名表件並註銷報考資格。
5. 選擇轉帳繳費完成後，請務必列印交易明細表，並檢查「交易金額」及「手續費」欄，若無扣款記錄，即表示轉帳未完成，請依繳費方式再操作一次。

(三) 考生於寄出報名表件後，不得以任何理由要求更改報考系所、組別及身分別。

- (四) 各項證件、資料如有偽造、假借、不實、塗改等情事，一經查明，考試前取消考試資格，放榜前取消錄取資格，若已入學則開除學籍，不發給任何證件。如將來在本校畢業後始發覺者，除勒令繳銷其學位證書外，並公告取消其畢業資格。
- (五) 役男考生在完成繳費及報名程序後，依徵兵規則可至本校招生組開立證明向役政機關，申請延期徵集入營至本校註冊日止。
- (六) 身心障礙考生如需要在甄試過程安排上給予方便，請於報名時提出申請（於報名表上說明需求），以利安排試場。並附殘障手冊證明影印本及需要提供之配套設施。
- (七) 若考生對於研究所碩士班甄試入學線上報名系統有任何問題，本校教務處招生組將於上班時間提供電腦，供報名考生使用及即時諮詢。

### 參、甄試作業：

- 一、甄試作業採二階段進行，分初試（書面審查）及複試（口試或筆試）；各系所招生委員會就考生繳交之資料證件進行書面審查，再依書面審查成績高低決定參加複試考生名單（護理系碩士班除外）。
  - 二、本會訂於 96 年 12 月 13 日（星期四）以限時專送寄發初試成績通知單（含通過初試考生之複試通知單），若於 96 年 12 月 18 日（星期二）前尚未收到初試成績通知單（含複試通知單），請主動與本校招生組聯絡；通過初試名單可上網查詢，網址：<http://web.hk.edu.tw/~aar/>。
  - 三、複試日期：民國 96 年 12 月 23 日（星期日），複試【含口試或筆試】報到時間及地點，將載明於複試通知單內。
  - 四、參加口試或筆試考生至各系所應試時，務請攜帶「複試通知單」及「國民身分證」正本，以備查驗。若經發現身分與報名資料不符，則不准應試，考生不得有任何異議。
  - 五、本會訂於 96 年 12 月 27 日（星期四）以限時專送寄發複試成績通知單，若於 97 年 1 月 4 日（星期五）前尚未收到複試成績通知單，請與本校招生組聯絡。
- ※備註：複試當天請考生務必提前到校，以免因塞車或其他突發狀況而延誤入場應試時間。試場規則及違規處理辦法請參閱附錄三。

### 肆、甄試地點

- 弘光科技大學：〔43302〕台中縣沙鹿鎮中棲路 34 號。
- ※第一階段書面資料審查考生不必到校。
  - ※第二階段口試或筆試試場將個別通知考生。

## 伍、成績複查辦法（一律以傳真方式辦理）：

- 一、考生對初試或複試成績有疑義時，得以郵局劃撥繳納複查費新台幣 50 元整後，於下列規定時間內，以傳真方式提出複查申請，逾期恕不受理。
  - （一）初試成績複查截止日期：96 年 12 月 19 日（星期三）中午 12 時前。
  - （二）複試成績複查截止日期：97 年 1 月 7 日（星期一）中午 12 時前。
- ※本校郵政劃撥帳號：22026721                      戶名：弘光科技大學
- 二、請填妥本簡章所附之成績複查申請表（附表三），並將劃撥收據黏貼於成績複查申請表上之郵政劃撥收據黏貼處，連同初試或複試成績通知單傳真至本校招生組（傳真電話 04-26520314），凡委託他人或考生家長來會查問，本會概不受理。
- 三、初試及複試成績之複查次數各以一次為限，且不得申請調閱、攝影、照相及影印相關成績資料，亦不得複查閱卷標準。
- 四、已錄取者，經複查發現其總成績低於錄取最低標準時，取消其錄取資格，該生不得異議。

## 陸、錄取原則：

- 一、由招生委員會依報考情形及考試成績，議訂各系所之錄取標準，考生之成績合於該系所之錄取標準者始予錄取，若考生未達最低錄取標準，雖有缺額亦不錄取。
- 二、同系所各組錄取名額及備取生名額之流用，將依招生委員會會議決議辦理。
- 三、本項招生考試得列備取生，若正取生錄取不足額時，則不列備取生。
- 四、考生應考科目如有零分、缺考或因個人私事、因病而無法到場參加口試或筆試者，總分雖達最低錄取標準亦不予錄取。
- 五、各系所錄取最後一名，如有二人以上總成績分數相同時，則依各系所規定之總成績同分參酌順序決定之。
- 六、備取生遞補作業之最後截止日期為 97 年 2 月 15 日（星期五），遞補作業最後截止日後，甄試錄取生放棄甄試錄取資格之缺額及不足額錄取之剩餘名額，併入本校 97 學年度碩士班一般考試入學招生名額內招足。
- 七、考取本校之甄試錄取生若欲報考本校或他校碩士班一般考試入學招生，應先向本校聲明放棄錄取資格（附表五）。違反前述規定者，如經發現，除取消本校錄取資格外，並按甄試入學有關規定通知相關學校處理。
- 八、修業年限二至四年為原則。

## 柒、放榜及公告：

- 一、放榜日期：97 年 1 月 9 日（星期三）上午 9：00

二、公告方式：(一) 公告於本校教務處招生組公佈欄(含正、備取生錄取標準)。

(二) 招生資訊網站 <http://web.hk.edu.tw/~aar/>

三、本會於民國 97 年 1 月 9 日(星期三)以掛號專函郵寄結果通知單(含錄取生報到通知)，考生應自行注意本校放榜訊息，錄取生如逾期未報到，不得以未接獲結果通知單或報到通知而要求保留錄取資格。

四、最低錄取標準及其他相關規定，以招生委員會之決議為準。**結果通知單請自行妥善保存，遺失不得申請補發或任何證明。**

五、錄取生如欲放棄錄取資格者，應填妥放棄錄取資格聲明書(附表五)。並於 97 年 1 月 17 日(星期四)前回傳(傳真電話 04-26520314)，並將正本郵寄至本校招生組。

## 捌、正、備取生報到：

一、正取生報到：

(一) 正取生應於 97 年 1 月 17 日(星期四)上午 9:00~11:00，至本校招生組辦公室(B101)辦理報到手續，並繳交相關證件及資料。逾時或未報到者即以自願放棄錄取資格論，且逕行以備取生依序遞補，不得異議。

(二) 錄取生若為應屆畢業生且尚未取得畢業證書者，報到時需填具切結書，否則取消錄取資格，考生不得異議。

(三) 應屆畢業生需補繳畢業證書者，應於切結書期限內補繳，如有特殊原因須延遲繳交者，須正式以書面說明原因並向本校申請延期核准；逾期未繳者，註銷其入學資格。

(四) 錄取生因公務或重病不能親自來校報到者，可委託他人辦理報到，但需備齊委託人及被委託人之身分證件影印本及委託書(請至本校招生組網站下載，網址 <http://web.hk.edu.tw/~aar/>)。

(五) 錄取生若同時錄取多個系所，限擇一報到。

二、備取生遞補：

(一) 本會依錄取考生報到後之缺額，逕自依備取順序個別通知備取生報到。

(二) 備取生遞補截止日為 97 年 2 月 15 日(星期五)截止，未能聯絡本人及學生未辦理報到者，以自願放棄資格論，事後不得要求遞補，並不再另行通知。

## 玖、注意事項：

一、經錄取之新生，未完成註冊手續者，不得申請休學或保留入學資格。

二、本校休學或保留入學資格之研究生不得報考本校同一系所同一學程招生考試，違者取消本次錄取資格。

三、志願役現役軍人如以非軍人身分報考並經錄取者，一經查覺，即註銷其入學資格。

## **壹拾、 獎勵辦法：**

本校設有「研究所獎勵優秀新生入學獎助學金」，獎助名額為一般招生考試入學每所二名、甄試入學每所一名；每名獎助金額為二十萬。其申請資格及規定，請參閱本校研究所獎勵優秀新生入學獎助學金實施辦法（可至本校招生資訊網站查詢，<http://web.hk.edu.tw/~aar/>）。

## **壹拾壹、 申訴案件處理：**

若考生對於本碩士班甄試入學相關事宜有任何疑義及糾紛時，請於放榜後七日內以正式書面具名（申訴書詳見本簡章附表六），向本校研究所招生委員會提出申訴，本會悉依本簡章及本校招生糾紛處理辦法之規定處理之，並將結果於一個月內函覆該考生。

## **壹拾貳、 本校研究所學雜費收費標準：**

關於本校研究所學雜費收費標準請至本校首頁「學雜費資訊專區」查詢。  
（<http://web.hk.edu.tw/~acc/fee-state.htm>）

壹拾參、簡章購買方式：

發售日期	96年10月22日起	
售價	每份新台幣50元整	
發售方式	函購	<p>一、請至郵局購買匯票，匯票受款人：弘光科技大學。</p> <p>二、B4規格大型回郵信封一只：請貼足郵資（普通7元；限時14元；掛號27元；限掛34元）並填妥收件人姓名、郵遞區號、住址。</p> <p>三、請將前二項同寄本校，地址：43302台中縣沙鹿鎮中棲路34號招生組收（信封上請註明「函購研究所碩士班甄試入學招生簡章」字樣）。</p>
	親自購買	<p>一、本校招生組（B棟教學大樓B101辦公室，週一至週五AM8:00至PM4:30）。</p> <p>二、本校警衛室（週一至週日AM7:00至PM10:00）。</p>
	<p>※本簡章資料可由<a href="http://web.hk.edu.tw/~aar/">http://web.hk.edu.tw/~aar/</a>網址查詢。</p> <p>※為免郵購造成時間延宕，影響報名，請儘可能親自或委託人至警衛室或招生組洽購，下班時間或例假日請洽本校警衛室。</p>	

附錄一、網路報名系統注意事項及流程

附錄二、報考大學同等學力認定標準

附錄三、試場規則及違規處理辦法

附錄四、臺灣地區郵遞區號一覽表

附錄五、畢（肄）業學校代碼表

附錄六、畢（肄）業學校系科代碼表

附錄七、弘光科技大學校區平面圖

附表一、服務年資證明書

附表二、推薦函

附表三、成績複查申請表

附表四、外國學歷切結書

附表五、放棄錄取資格聲明書

附表六、考生申訴書

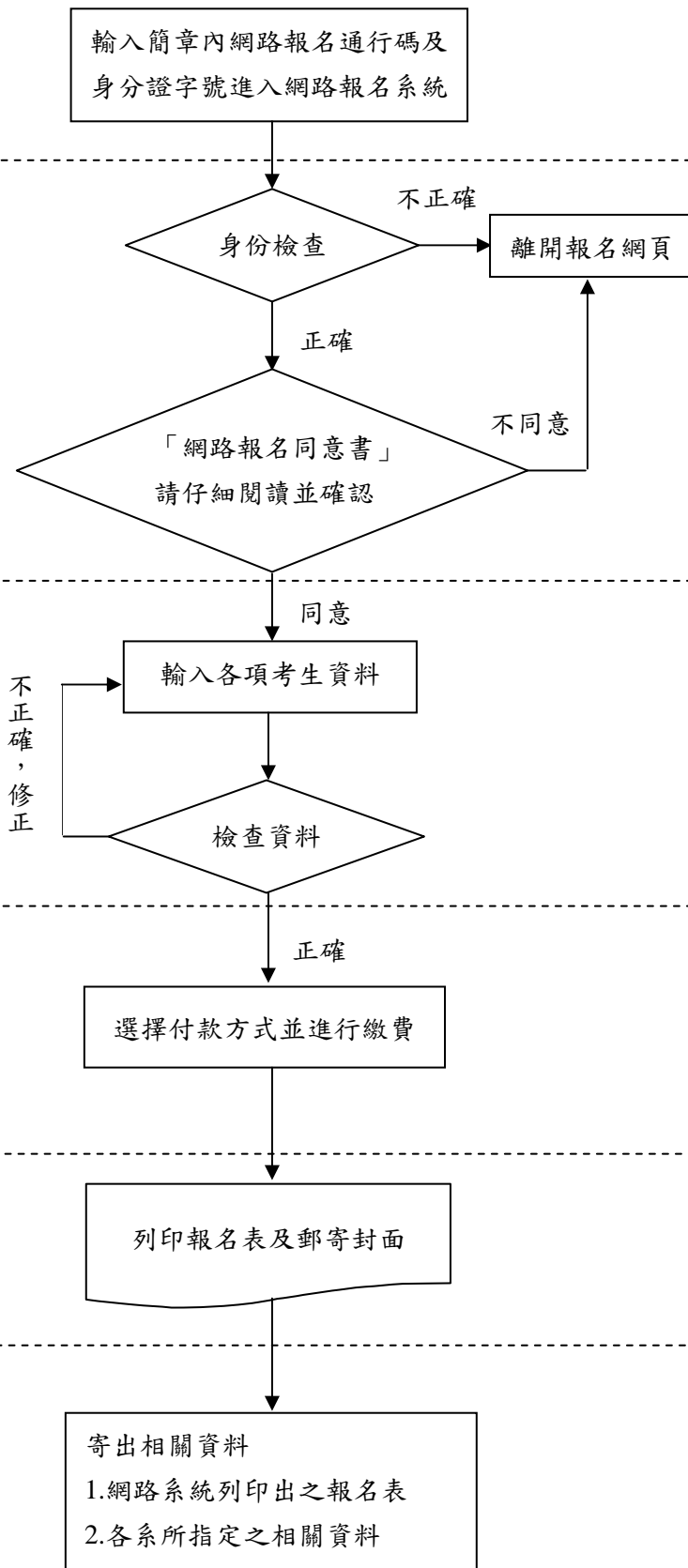
## 附錄一：網路報名系統注意事項及流程

使用網路報名系統須備妥一台可上網之電腦、瀏覽器（建議使用 Internet Explorer 5.0 以上）且需安裝 Adobe Acrobat Reader 及印表機。為便利考生網路報名作業，敬請參閱以下說明，並於網頁中正確輸入各項報考資料。

### 一、網路報名注意事項

- (一) 網路報名時間：96 年 11 月 22 日（星期四）上午 09:00 開放至 96 年 11 月 28 日（星期三）下午 4:00 止。
- (二) 網路報名網址：進入 <http://webap.hk.edu.tw/php/enroll/signup/> 後點選「線上報名」。
- (三) 網路報名狀態查詢網址：進入 <http://webap.hk.edu.tw/php/enroll/signup/> 後點選「報名狀況查詢」。
- (四) 進入網路報名系統時請輸入簡章內之網路報名通行碼（列於簡章第 1 頁中重要日程表下方）及身分證字號，每一組網路報名通行碼僅限一個人報名。
- (五) 網路報名所填資料必須與繳交之報名表資料相符，如有不同或錯誤，請考生於報名表上自行修正，並在修正處加蓋私章後寄回，並自行負錯誤之責任。
- (六) 報名時請盡量於截止時間前五小時完成，以避免因網路壅塞致無法完成報名或繳費。
- (七) 若在輸入報名資料時，有任何需造字的特殊文字，請於輸入時以「\*」符號代替，並於報名表列印後再自行以「紅筆」註記正確的文字。
- (八) 報名表填妥後請仔細檢查各項欄位資料是否正確，若發現不慎輸入錯誤，在點選「完成報名」按鈕前可再上網修改，點選「完成報名」後即無法再修改任何資料。如果要暫存資料請點選「暫存」按鈕，但要列印報名表及郵寄封面前一定要先確認資料無誤後，再點選「完成報名」按鈕才能列印。
- (九) 務必將考生相片黏貼於報名表上（照片背面請註明報考系所別及姓名）；考生本人之身分證正反面影印本請黏貼於報名表背面；大學應屆畢業生應繳驗學生證影印本（須由教務單位加蓋戳章證明並黏貼於報名表背面）。
- (十) 完成繳費後，務必列印出報名表件，並於報名截止日前（96 年 11 月 29 日前以郵戳為憑），寄送至本校招生委員會，始完成報名手續，凡未於規定時間寄出報名所需之文件，視同未完成報名手續。寄出報名表件後，不得再以任何理由要求更改報考資料。
- (十一) 網路報名所輸入之資料均須正確符合事實，如於錄取後發現學歷（力）與證件不符，本校將取消錄取資格，並由考生自負法律責任。
- (十二) 當網路報名確定完成後，請在列印報名表及郵寄封面前確認是否已經安裝 Adobe Acrobat Reader 軟體（未安裝者可直接至報名網頁下載安裝，網址：<http://webap.hk.edu.tw/php/enroll/signup/>下載安裝）。在選擇「列印報名表」或「列印郵寄封面」後，系統會自動將文件轉成 pdf 檔案格式，請考生點選畫面右下方 pdf 資料庫，再點選欲列印文件之名稱，由 Acrobat Reader 軟體開啟後列印即可。

## 二、網路報名作業流程



網址：<http://webap.hk.edu.tw/php/enroll/signup/>

1. 進入系統時請先輸入「網路報名通行碼」(於簡章內重要日程表下方)及「身分證字號」。

1. 請考生確實閱讀「網路報名同意書」。
2. 網路報名所輸入之資料均須正確符合事實，如於錄取後發現學歷(力)與證件正本不符，本校將取消錄取資格，並由考生自負法律責任。

1. 輸入各項資料(報考系所、組別、通訊電話及地址)等，務必核對正確，以免影響權益。
2. 報名資料有誤者進行修正。
3. 報名資料確認無誤後請點選「完成報名」，點選「完成報名」後無法再修改任何資料。(如果想要先暫存資料，可點選「暫存」，於報名時間內還可修改資料)。

1. 點選「ATM 轉帳」產生「銀行繳款帳號」，使用 ATM 轉帳繳款(銀行代碼 822)。
2. 點選「匯票」付款方式請以郵政匯票繳款，匯票收款人欄請填寫「弘光科技大學」，並將匯票編號輸入於報名系統內。

1. 要點選「完成報名」後，才能列印出報名表件。
2. 無印表機可在點選「完成報名」存檔後，再至連接有印表機之電腦上網登入後列印。
3. 請務必於報名表內「考生簽章欄」親筆簽名。

1. 黏貼考生相片於報名表上(照片背面請註明報考系所別及姓名)。
2. 本人國民身分證正反面影印本(請黏貼於報名表背面)。
3. 大學應屆畢業生：應繳驗學生證影印本(須由教務單位加蓋戳章證明並黏貼於報名表背面)。
4. 將轉帳收據影印本(或匯票正本)、報名表、學歷證件及各所指定繳交資料裝入貼有郵寄封面之報名信封後郵寄至本校研究所招生委員會收。

## 附錄二：報考大學同等學力認定標準

84.08.30 教育部(84)台參字第 042763 號令訂定發布全文 9 條  
86.04.09 教育部(86)台參字第 86017417 號令修正發布第 2、3 條條文  
86.05.21 教育部(86)台參字第 86053290 號令修正發布第 2、3 條條文  
88.03.05 教育部(88)台參字第 88023303 號令修正發布第 2、3 條條文；並刪除第 8 條條文  
89.03.28 教育部(89)台參字第 89037146 號令修正發布第 2、3 條條文  
89.11.21 教育部(89)台參字第 89148256 號令修正發布第 2、3 條條文  
92.04.22 教育部台參字第 0920057919 號令修正發布第 3、4、5 條條文  
95.12.28 教育部台參字第 0950191616C 號令修正發布全文第 7 條

第一條 本標準依大學法第二十三條第四項規定訂定之。

第二條 具下列資格之一者，得以同等學力報考大學學士班一年級新生入學考試：

一、高級中等學校及進修學校肄業學生有下列情形之一者：

(一)修滿日間部二年級下學期或夜間部三年級下學期後，因故失學離校或休學二年以上，持有修業證明書、轉學證明書或休學證明書附歷年成績單者。

(二)修滿日間部三年級上學期或夜間部四年級上學期後，因故失學離校或休學一年以上，持有修業證明書、轉學證明書或休學證明書附歷年成績單者。

(三)修滿規定年限後，因故未能畢業，持有修業證明書者。

二、五年制專科學校及進修學校肄業學生有下列情形之一者：

(一)修滿三年級下學期後，因故失學離校或休學一年以上，持有修業證明書、轉學證明書或休學證明書附歷年成績單者。

(二)修滿四年級以上年級後，因故失學離校或休學，或修滿規定年限，因故未能畢業，持有修業證明書、轉學證明書或休學證明書附歷年成績單者。

三、高級中學及職業進修（補習）學校或實用技能班三年級（延教班）結業，持有結業證明書者。

四、自學進修學力鑑定考試及格，持有高中、高職或專科畢業程度及格證明書者。

五、知識青年士兵學力鑑別考試及格，持有高中程度及格證明書者。

六、國軍退除役官兵學力鑑別考試及格，持有高中程度及格證明書者。

七、軍中隨營補習教育經考試及格，持有高中學力證明書者。

八、下列國家考試及格，持有及格證書者：

(一)公務人員高等考試、普通考試或一、二、三、四等特種考試及格。

(二)專門職業及技術人員高等考試、普通考試或相當等級之特種考試及格。

九、持大陸高級中等學校肄業文憑，經主管教育行政機關檢覈通過或採認，並有第一款所列情形之一者。

十、技能檢定合格，有下列資格之一，持有證書及證明文件者：

(一)取得丙級技術士證或相當於丙級之單一級技術士證後，從事工作經驗五年以上。

(二)取得乙級技術士證或相當於乙級之單一級技術士證後，從事工作經驗二年以上。

(三)取得甲級技術士證或相當於甲級之單一級技術士證。

十一、年滿二十二歲且修習教育部認可之非正規教育課程累積不同科目課程達四十學分以上，持有學分證明者。

十二、空中大學選修生修畢四十學分以上（不含推廣教育課程），成績及格，持有學分證明書者。

第三條 具下列資格之一者，得以同等學力報考大學碩士班一年級新生入學考試：

一、在學士班肄業，未修習規定修業年限最後一年，因故退學離校或休學二年以上，持有修業證明書，或休學證明書附歷年成績單者。

二、修滿學士班規定修業年限一年後，因故未能畢業，持有修業證明書，或休學證明書附歷年成績單者。

三、在大學規定修業年限六年(含實習)以上之學士班修滿四年課程，且已修畢畢業應修學分一百二十八學分以上者。

四、取得專科學校畢業證書後，其為三年制者經離校二年以上；二年制或五年制者經離校三年以上；取得專科進修（補習）學校資格證明書、專科進修學校畢業證書或專科學校畢業程度自學進修學力鑑定考試及格證書者，比照二年制專科辦理。各校並得依實際需要，另增訂相關工作經驗、最低工作年資之規定。

五、下列國家考試及格，持有及格證書者：

（一）公務人員高等考試或一、二、三等特種考試及格。

（二）專門職業及技術人員高等考試或相當等級之特種考試及格。

六、取得甲級技術士證或相當於甲級之單一級技術士證後，曾從事工作經驗三年以上，持有證書及證明文件者。

第四條 具下列資格之一者，得以同等學力報考大學博士班一年級新生入學考試：

一、碩士班學生修業滿二年且修畢畢業應修科目與學分（不含論文），因故未能畢業，經退學離校或休學一年以上，持有修業證明書，或休學證明書附歷年成績單，並提出相當於碩士論文水準之著作者。

二、大學畢業獲有醫學學士學位或牙醫學學士學位，經有關專業訓練二年以上，並提出相當於碩士論文水準之著作者。

三、大學畢業獲有學士學位，從事與所報考系所相關工作五年以上，並提出相當於碩士論文水準之著作者。

四、下列國家考試及格，持有及格證書，且從事與所報考系所相關工作六年以上，並提出相當於碩士論文水準之著作者：

（一）公務人員高等考試或一、二、三等特種考試及格。

（二）專門職業及技術人員高等考試或相當等級之特種考試及格。

前項各款相當於碩士論文水準之著作，由各大學自行認定。

藝術類或應用科技類相當於碩士論文水準之著作，得以創作、展演連同書面報告或以技術報告代替。

第一項第二款所定有關專業訓練及第三款、第四款所定與報考系所相關工作，由學校自行認定。

本辦法中華民國九十五年十二月二十八日修正施行前已符合原第四條第一項第二款規定資格者，於本辦法修正施行後五年內，得依原規定報考大學博士班入學考試。

第五條 國外高級中等學校及專科學校學歷符合大學辦理國外學歷採認辦法規定者，得準用第二條第一款及第二款規定辦理。

修業年限少於國內高級中等學校及專科學校之國外同等學校畢業生，得以同等學力報考大學學士班。但大學得增加其畢業應修學分，或延長其修業年限。

國外專科以上學校學歷符合大學辦理國外學歷採認辦法規定者，得準用第三條第一款至第四款及前條第一項第一款至第三款規定辦理。

軍警校院學歷，依教育部核准比敘之規定辦理。

第六條 本標準所稱離校或休學年數之計算，自修業證明書、轉學證明書或休學證明書所附具歷年成績單所載最後修滿學期之截止日期，起算至報考當學年度註冊截止日為止；專業訓練及從事相關工作年數之計算，以專業訓練或相關工作之證明上所載開始日期，起算至報考當學年度註冊截止日為止。

第七條 本標準自發布日施行。

### 附錄三：試場規則及違規處理辦法

- 一、為維護試場秩序及考試公平，特訂定「試場規則及違規處理辦法」。
- 二、監試或試務人員為執行本規則各項規定，得對可能擾亂試場內外秩序、妨害考試公平等情事進行及時必要之處置或查驗各種可疑物品，考生應予充分配合，否則依其情節輕重提報議處。
- 三、考生不得有下列各項之情事，違者一律取消其考試資格，所有科目不予計分：
  - (一) 請他人頂替代考或偽造證件應試。
  - (二) 脅迫其他考生或監試人員幫助舞弊。
  - (三) 集體舞弊行為。
  - (四) 電子傳訊舞弊行為。
- 四、考生不得在試場飲（嚼）食、抽菸、擾亂試場秩序或影響他人作答，違者初次警告，如再犯者，則勒令出場（如未達本規則第五條規定出場時間，得由試務人員暫時限制其行動）且該科不予計分；拒不出場者或情節重大者，取消考試資格，所有科目不予計分。
- 五、考生於每節考試開始鈴（鐘）聲響時應即入場考試，且不得停留場外；未到考試時間不得先行入場。每節考試開始逾 20 分鐘者不得入場，已入場應試者，考試開始 40 分鐘內不得出場，強行入場或出場者，該科不予計分。
- 六、考生不得有傳遞、夾帶、交換試題紙、答案卷，或試題紙、答案卷供他人窺伺抄襲及抄襲他人答案、以暗號傳遞答案訊息等舞弊情事，違者有關考生該科不予計分。
- 七、考生不得左顧右盼、相互交談，意圖窺伺、便利他人窺伺答案、自誦答案等情事，經警告不聽者，該科不予計分。
- 八、考生除必用之書寫、擦拭、透明桌墊等文具外，不得將圓規、量角器、書籍、紙張或具有計算（如：計算器）、傳訊（如：手機）、記憶（如：MP3）等功能之物品或其他有礙考試公平之各類器材置於桌面上、抽屜中、桌椅下或隨身攜帶，違者扣減其該科成績 5 分，至該科 0 分為限，並得視其使用情節加重扣分或扣減其該科全部成績。  
考生攜帶入場（含臨時置物區）之手錶、手機及所有物品，若發出聲響或影響試場秩序、安寧者，仍依前項規定議處，惟臨時置物區物品保管之責由考生自負。  
有關個人之醫療器材如助聽器等，須事先申請或持醫院診斷證明，由監試人員檢查後方可使用，違者比照地一項規定議處。
- 九、考生須於規定考試時間攜帶身分證及複試通知單入場；身分證及複試通知單未帶、毀損或遺失者，經監試人員核對，確係考生本人無誤，則暫准予應試。
- 十、考生必須按複試通知單上之編號座號入座，並應立即檢查試題紙、答案卷、座位三者之號碼，均須完全相同，如有不符應即刻舉手，請監試人員查明處理。考生在同一試場坐錯座位者，依下列方式分別論處：
  - (一) 凡由監試人員或試務人員發現者，該科不予計分。
  - (二) 作答後，始由考生發現者，則扣減其該科成績 5 分，至該科 0 分為限。經作答後，始發現誤入試場應試者，依下列方式分別論處：
  - (一) 考試開始 20 分鐘內發現者，比照前項規定論處，惟抵達規定試場時超過考試開始 20 分鐘者，不得入場，且該科不予計分。
  - (二) 考試開始 20 分鐘後始發現者，該科不予計分。
- 十一、考生入座，應將「身分證及複試通知單」放在考桌左上角，以備查驗。考生不得拒絕

監試人員核對考生身分，否則取消考試資格，所有科目不予計分。

- 十二、作答前應先行確認試題紙所列之考科是否正確、試題紙是否完整。若試題紙有缺漏、污損或考科不符等問題，應立即舉手請監試人員查明處理；未提出異議者，其責任自負；另於考試進行中，發現試題印刷不清時，得舉手請監試人員處理不得要求解釋題義。
- 十三、考生應依照試題紙及答案卷上相關規定作答；未依規定作答者，扣減其該科成績 5 分，至該科 0 分為限；答案卷限用黑或藍色鋼筆或原子筆書寫，違者該科不予計分。
- 十四、考生應保持答案卷之清潔與完整。違者按下列規定論處：
  - (一) 破壞、竄改答案卷之號碼者，該科不予計分。
  - (二) 污損答案卷或在答案卷上顯示自己身分、作任何與答案無關之文字符號者，扣減其該科成績 5 分，至該科 0 分為限，並得視其情節加重扣分或扣減其該科全部成績。
- 十五、考生不得在試題紙、答案卷以外（例如：文具……等）之處以各種方試標示、抄錄答案或書寫與考試內容有關之文字、符號等，違者該科不予計分。
- 十六、考生未經監試人員許可，一經離座，應將答案卷與試題紙併交監試人員驗收，不得再行修改答案，違者該科不予計分。
- 十七、考生於每節考試結束鈴（鐘）聲響畢時，應即停止作答，靜候監試人員收取答案卷及試題紙，違者扣減其該科成績 3 分，至該科 0 分為限。經乙次警告後仍繼續作答者或拒絕交出答案卷、試題紙者，該科不予計分。
- 十八、考生將試題紙或答案卷攜出或投出試場外者，該科目不予計分；惟特殊狀況或情節重大者，得依試場規則第二十條議處。
- 十九、考生已交答案卷及試題紙出場後，不得在試場附近逗留或高聲喧嘩、宣讀答案或以其他方法指示場內考生作答，經勸止不聽者，該科不予計分。
- 二十、考生如有本辦法未列之其他舞弊或不軌意圖之行為或發生特殊事故時，得由監試人員或試務人員予以登記，提請本校招生委員會依其情節輕重予以適當處分。
- 廿一、凡違反本規則並涉及重大舞弊情事者，通知其相關學校或機關依規定究辦；若因此侵害本校權益者，本校將依法提起告訴，追究其賠償責任。
- 廿二、考生對於違反本試場規則之行為有疑慮需進一步說明，應由本人於當日應考最後一節結束後 30 分鐘內逕至試務辦公室申訴說明，逾期不予受理。

附錄四：臺灣地區郵遞區號一覽表

<b>臺北市</b>	樹林	238	峨眉	315	北屯區	406	埔鹽	516
中正區	鶯歌	239			西屯區	407	田中	520
大同區	三重	241	<b>桃園縣</b>		南屯區	408	北斗	521
中山區	新莊	242	中壢	320			田尾	522
松山區	泰山	243	平鎮	324	<b>臺中縣</b>		埤頭	523
大安區	林口	244	龍潭	325	太平	411	溪州	524
萬華區	蘆洲	247	楊梅	326	大里	412	竹塘	525
信義區	五股	248	新屋	327	霧峰	413	二林	526
士林區	八里	249	觀音	328	烏日	414	大城	527
北投區	淡水	251	桃園	330	豐原	420	芳苑	528
內湖區	三芝	252	龜山	333	后里	421	二水	530
南港區	石門	253	八德	334	石岡	422		
文山區			大溪	335	東勢	423	<b>南投縣</b>	
(木柵)	<b>宜蘭縣</b>		復興	336	和平	424	南投	540
(景美)	宜蘭	260	大園	337	新社	426	中寮	541
	頭城	261	蘆竹	338	潭子	427	草屯	542
<b>基隆市</b>	礁溪	262			大雅	428	國姓	544
仁愛區	壯圍	263	<b>苗栗縣</b>		神岡	429	埔里	545
信義區	員山	264	竹南	350	大肚	432	仁愛	546
中正區	羅東	265	頭份	351	沙鹿	433	名間	551
中山區	三星	266	三灣	352	龍井	434	集集	552
安樂區	大同	267	南庄	353	梧棲	435	水里	553
暖暖區	五結	268	獅潭	354	清水	436	魚池	555
七堵區	冬山	269	後龍	356	大甲	437	信義	556
	蘇澳	270	通霄	357	外埔	438	竹山	557
<b>臺北縣</b>	南澳	272	苑裡	358	大安	439	鹿谷	558
萬里			苗栗	360				
金山	<b>新竹市</b>		造橋	361	<b>彰化縣</b>		<b>嘉義市</b>	
板橋	新竹市	300	頭屋	362	彰化	500	嘉義市	600
汐止			公館	363	芬園	502		
深坑	<b>新竹縣</b>		大湖	364	花壇	503	<b>嘉義縣</b>	
石碇	竹北	302	泰安	365	秀水	504	番路	602
瑞芳	湖口	303	銅鑼	366	鹿港	505	梅山	603
平溪	新豐	304	三義	367	福興	506	竹崎	604
雙溪	新埔	305	西湖	368	線西	507	阿里山	605
貢寮	關西	306	卓蘭	369	和美	508	中埔	606
新店	芎林	307			伸港	509	大埔	607
坪林	寶山	308	<b>臺中市</b>		員林	510	水上	608
烏來	竹東	310	中區	400	社頭	511	鹿草	611
永和	五峰	311	東區	401	永靖	512	太保	612
中和	橫山	312	南區	402	埔心	513	朴子	613
土城	尖石	313	西區	403	溪湖	514	東石	614
三峽	北埔	314	北區	404	大村	515	六腳	615

附錄四：臺灣地區郵遞區號一覽表（續）

新港	616	玉井	714	大社	815	鹽埔	907	達仁	966
民雄	621	楠西	715	岡山	820	長治	908		
大林	622	南化	716	路竹	821	麟洛	909	<b>花蓮縣</b>	
溪口	623	仁德	717	阿蓮	822	竹田	911	花蓮	970
義竹	624	關廟	718	田寮	823	內埔	912	新城	971
布袋	625	龍崎	719	燕巢	824	萬丹	913	秀林	972
		官田	720	橋頭	825	潮州	920	吉安	973
<b>雲林縣</b>		麻豆	721	梓官	826	泰武	921	壽豐	974
斗南	630	佳里	722	彌陀	827	來義	922	鳳林	975
大埤	631	西港	723	永安	828	萬巒	923	光復	976
虎尾	632	七股	724	湖內	829	崁頂	924	豐濱	977
土庫	633	將軍	725	鳳山	830	新埤	925	瑞穗	978
褒忠	634	學甲	726	大寮	831	南州	926	萬榮	979
東勢	635	北門	727	林園	832	林邊	927	玉里	981
臺西	636	新營	730	烏松	833	東港	928	卓溪	982
崙背	637	後壁	731	大樹	840	琉球	929	富里	983
麥寮	638	白河	732	旗山	842	佳冬	931		
斗六	640	東山	733	美濃	843	新園	932	<b>金門縣</b>	
林內	643	六甲	734	六龜	844	枋寮	940	金沙	890
古坑	646	下營	735	內門	845	枋山	941	金湖	891
莿桐	647	柳營	736	杉林	846	春日	942	金寧	892
西螺	648	鹽水	737	甲仙	847	獅子	943	金城	893
二崙	649	善化	741	桃源	848	車城	944	烈嶼	894
北港	651	大內	742	三民	849	牡丹	945	烏坵	896
水林	652	山上	743	茂林	851	恆春	946		
口湖	653	新市	744	茄萣	852	滿州	947	<b>連江縣</b>	
四湖	654	安定	745					南竿	209
元長	655			<b>澎湖縣</b>		<b>臺東縣</b>		北竿	210
		<b>高雄市</b>		馬公	880	臺東	950	莒光	211
<b>臺南市</b>		新興區	800	西嶼	881	綠島	951	東引	212
中區	700	前金區	801	望安	882	蘭嶼	952		
東區	701	苓雅區	802	七美	883	延平	953	<b>南海諸島</b>	
南區	702	鹽埕區	803	白沙	884	卑南	954	東沙	817
西區	703	鼓山區	804	湖西	885	鹿野	955	南沙	819
北區	704	旗津區	805			關山	956		
安平區	708	前鎮區	806	<b>屏東縣</b>		海端	957	<b>釣魚臺列嶼</b>	
安南區	709	三民區	807	屏東	900	池上	958		290
		楠梓區	811	三地	901	東河	959		
<b>臺南縣</b>		小港區	812	霧臺	902	成功	961		
永康	710	左營區	813	瑪家	903	長濱	962		
歸仁	711			九如	904	太麻里	963		
新化	712	<b>高雄縣</b>		里港	905	金峰	964		
左鎮	713	仁武	814	高樹	906	大武	965		

附錄五：畢（肄）業學校代碼表

代碼	學校名稱	代碼	學校名稱	代碼	學校名稱
0001	國立政治大學	0038	國立新竹教育大學	1031	輔英科技大學
0002	國立清華大學	0039	國立台中教育大學	1032	明新科技大學
0003	國立台灣大學	0040	國立屏東教育大學	1033	長榮大學
0004	國立台灣師範大學	0041	國立花蓮教育大學	1034	弘光科技大學
0005	國立成功大學	0042	國立澎湖科技大學	1035	中國醫藥大學
0006	國立中興大學	1001	東海大學	1036	清雲科技大學
0007	國立交通大學	1002	輔仁大學	1037	正修科技大學
0008	國立中央大學	1003	東吳大學	1038	萬能科技大學
0009	國立中山大學	1004	中原大學	1039	玄奘大學
0012	國立台灣海洋大學	1005	淡江大學	1040	建國科技大學
0013	國立中正大學	1006	中國文化大學	1041	明志科技大學
0014	國立高雄師範大學	1007	逢甲大學	1042	高苑科技大學
0015	國立彰化師範大學	1008	靜宜大學	1043	大仁科技大學
0016	國立陽明大學	1009	長庚大學	1044	聖約翰科技大學
0017	國立台北大學	1010	元智大學	1045	嶺東科技大學
0018	國立嘉義大學	1011	中華大學	1046	中國科技大學
0019	國立高雄大學	1012	大葉大學	1047	中台科技大學
0020	國立東華大學	1013	華梵大學	1048	亞洲大學
0021	國立暨南國際大學	1014	義守大學	1049	開南大學
0022	國立台灣科技大學	1015	世新大學	1050	佛光大學
0023	國立雲林科技大學	1016	銘傳大學	1051	台南科技大學
0024	國立屏東科技大學	1017	實踐大學	1052	遠東科技大學
0025	國立台北科技大學	1018	朝陽科技大學	1053	元培科技大學
0026	國立高雄第一科技大學	1019	高雄醫學大學	3001	台北市立教育大學
0027	國立高雄應用科技大學	1020	南華大學	0110	國立體育學院
0028	國立台北藝術大學	1021	真理大學	0111	國立台灣體育學院
0029	國立台灣藝術大學	1022	大同大學	0118	國立台北護理學院
0030	國立台東大學	1023	南台科技大學	0136	國立屏東商業技術學院
0031	國立宜蘭大學	1024	崑山科技大學	0137	國立台中技術學院
0032	國立聯合大學	1025	嘉南藥理科技大學	0138	國立勤益技術學院
0033	國立虎尾科技大學	1026	樹德科技大學	0140	國立高雄餐旅學院
0034	國立高雄海洋科技大學	1027	慈濟大學	0142	國立台北商業技術學院
0035	國立台南藝術大學	1028	台北醫學大學	0143	國立金門技術學院
0036	國立台南大學	1029	中山醫學大學	0144	國立台灣戲曲學院
0037	國立台北教育大學	1030	龍華科技大學	1123	致遠管理學院

附錄五：畢（肄）業學校代碼表（續）

代碼	學校名稱	代碼	學校名稱	代碼	學校名稱
1124	立德管理學院	1187	崇右技術學院	7013	空軍通訊電子學校
1125	興國管理學院	1188	大同技術學院	7101	空中大學
1134	大華技術學院	1189	親民技術學院	7102	高雄市立空中大學
1142	景文技術學院	1190	高鳳技術學院	8001	高等考試及格
1145	中華技術學院	1191	華夏技術學院	8002	特種考試及格
1147	文藻外語學院	1192	台灣觀光學院	9001	甲級技術士證
1148	大漢技術學院	3102	台北市立體育學院	9999	其他
1150	慈濟技術學院	0220	國立台中護理專科學校		
1154	永達技術學院	0221	國立台南護理專科學校		
1158	中華醫事學院	0222	國立台東專科學校		
1159	和春技術學院	1242	中國海事商業專科學校		
1160	育達商業技術學院	1281	康寧醫護暨管理專科學校		
1161	德明技術學院	1282	馬偕醫護管理專科學校		
1163	北台灣科學技術學院	1283	仁德醫護管理專科學校		
1164	致理技術學院	1284	樹人醫護管理專科學校		
1165	醒吾技術學院	1285	慈惠醫護管理專科學校		
1166	亞東技術學院	1286	耕莘護理專科學校		
1167	東南技術學院	1287	敏惠醫護管理專科學校		
1168	南亞技術學院	1288	高美醫護管理專科學校		
1169	僑光技術學院	1289	育英醫護管理專科學校		
1170	中州技術學院	1290	崇仁醫護管理專科學校		
1171	環球技術學院	1291	聖母醫護管理專科學校		
1172	吳鳳技術學院	1292	新生醫護管理專科學校		
1173	美和技術學院	7001	中央警察大學		
1174	修平技術學院	7002	台灣警察專科學校		
1176	稻江科技暨管理學院	7003	政治作戰學校		
1177	明道管理學院	7004	陸軍官校		
1179	德霖技術學院	7005	海軍官校		
1180	南開技術學院	7006	空軍官校		
1181	南榮技術學院	7007	國防大學		
1182	蘭陽技術學院	7008	國防醫學院		
1183	黎明技術學院	7009	中正理工學院		
1184	東方技術學院	7010	國防管理學院		
1185	經國管理暨健康學院	7011	空軍機械學校		
1186	長庚技術學院	7012	空軍航空技術學院		

## 附錄六：畢（肄）業學校系科代碼表

系科代碼	系科名稱名稱	系科代碼	系科名稱名稱	系科代碼	系科名稱名稱
140000	教育學類	180400	美術學類	189937	資訊傳播設計系
140100	綜合教育學類	180401	美術學系	189939	數位設計學系
140101	教育學系	180402	應用美術學系	189940	時尚造形學系
140103	初等教育學系	180800	雕塑藝術學類	189943	數位多媒體設計學系
140105	比較教育學系	180801	雕塑學系	189944	數位媒體設計學系
140106	國民教育學系	181200	美術工藝學類	189947	造形設計學系
140109	公民教育與活動領導學系	181201	美術工藝系	189948	流行工藝設計系
140400	普通科目教育學類	181202	傳統工藝學系	220000	人文學類
140402	公民訓育學系	181204	工藝設計學系	221100	本國語文學類
140404	家政教育學系	182200	音樂學類	221101	(中)國文學系
140405	語文教育學系	182201	音樂學系	221102	中國語文學系
140406	輔導學系	182202	中國音樂系	221103	應用中國文學系
140408	(自然)科學教育學系	182203	傳統音樂學系	221104	台灣文學系
140409	數理教育學系	182204	西洋音樂學系	221105	應用中國語文學系
140410	英語教學(育)學系	182205	音樂舞蹈學系	221107	應用華語系
140411	數學教育學系	182206	音樂應用學系	221108	應用中文系
140415	在職英語教師教學碩士學程	182209	民族音樂學系	221109	台灣語文學系
140416	兒童英語教育學系	182210	應用音樂學系	221111	應用華語文學系
140417	數學資訊教育學系	183200	戲劇舞蹈學類	221500	外國語文學類
140418	中國語文教育學系	183201	戲劇學系	221501	外國語文學系
140800	專業科目教育學類	183203	舞蹈學系	221502	西洋語文學系
140801	農業教育學系	183204	藝術(學)系	221503	英(國)語(文)學系
140802	工業教育學系	183207	藝術史學系	221504	法國語文學系
140803	商業教育學系	183208	劇場藝術學系	221505	德國語文學系
140804	工藝教育學系	183209	劇場設計學系	221506	西班牙語文學系
140806	衛生教育學系	183210	中國戲劇學系	221507	東方語文學系
140807	資訊教育學系	184200	電影藝術學類	221508	日本語文學系
140809	音樂教育學系	184201	影劇學系	221509	阿拉伯語文學系
140810	美勞教育學系	184204	電影學系	221510	西洋文學學系
140811	環境教育學系	185200	室內藝術學類	221511	英美語文學系
140812	(工業)科技教育學系	185201	室內設計學系	221513	應用外語系
140815	視覺藝術教育學系	185202	室內空間設計學系	221514	俄國語文學系
140816	職業(繼續)教育系	185203	室內與景觀設計學系	221515	應用英語系
140818	藝術與藝術教育學系	189900	其他藝術學類	221516	韓國語文學系
140823	音樂藝術教育學系	189903	工藝學系	221517	應用日語系
141200	學前教育學類	189904	視覺傳達設計學系	221518	義大利語文學系
141202	幼稚園教師進修班	189908	造形藝術學系	221519	應用德語系
141203	托兒所教保人員進修班	189909	視覺藝術學系	221520	土耳其語文學系
141204	幼兒教育學系	189913	文化藝術學系	221521	外語教學系
149900	其他教育學類	189914	文化資產維護系	221522	英文學系
149901	特殊(兒童)教育學系	189916	設計管理學系	221523	歐洲語文學系
149902	社會教育學系	189920	視覺藝術應用系	221524	兒童英語學系
149903	社會科教育學系	189924	應用設計學系	223100	語言學類
149904	成人(及繼續)教育學系	189925	視聽資訊設計學系	223101	語言學系
149905	教育政策與行政學系	189926	視訊傳播設計系	223104	民族語言(與)傳播學系
149906	教育科技學系	189927	媒體傳達設計系	223106	應用語言學系
149908	成人及社區教育學系	189928	應用藝術與設計學系	223107	台灣語言學系
149913	輔導與諮商學系	189931	媒體設計學系	223108	台灣語文與傳播學系
149922	諮商與輔導學系	189933	書畫藝術學系	225100	歷史學類
180000	藝術學類	189936	多媒體設計系	225101	歷史學系

附錄六：畢（肄）業學校系科代碼表（續）

系科代碼	系科名稱名稱	系科代碼	系科名稱名稱	系科代碼	系科名稱名稱
225102	史地學系	305200	心理學類	343412	國際企業(管理)學系
225103	史學系	305201	心理學系	343414	(人力)資源管理學系
226100	人類學類	305202	應用心理學系	343419	休閒事業管理系
226101	(考古)人類學系	305203	教育心理學系	343420	商業自動化與管理系
226102	民族文化學系	305204	教育(學)心理與輔導學系	343424	產業經營管理系
227100	哲學類	305206	社會心理學系	343425	亞太工商管理學系
227101	哲學系	305207	工業關係學系	343426	經營決策學系
229900	其他人文學類	305208	心理復健學系	343428	國際企業與貿易系
229901	翻譯學系	305213	心理輔導學系	343500	貿易行銷學類
229902	文學學系	306200	地理學類	343501	國際貿易(學)系
229903	人文學系	306201	地理學系	343503	商業設計學系
229907	生死學系	306202	地理環境資源學系	343504	商業經營學系
229910	應用語文學系	307200	區域(文化)學類	343505	工業產品設計學系
229913	未來學系	307211	德國文化學系	343506	商品設計學系
229914	生死管理學系	307214	地區發展(與)管理學系	343507	物流管理學系
229916	人文社會學系	309900	其他經社及心理學類	343508	行銷(與)流通管理系
229999	人文社會學院(不分系)	309901	宗教學系	343509	服飾經營系
300000	經社及心理學類	309903	人類發展學系	343510	國際貿易營運系
301200	經濟學類	309905	人力資源暨公共關係學系	343511	不動產經營系
301201	經濟學系	340000	商業及管理學類	343512	國際貿易與金融學系
301202	合作經濟學系	340100	一般商業學類	343513	流通(科技)管理系
301203	產業經濟學系	340101	商學系	343514	生活產品設計系
301205	政治經濟學系	340102	事業經營學系	343516	國際企業經營系
301206	應用經濟系	340103	商學院商學進修學士班	343517	行銷學系
301207	管理經濟學系	340104	計量財務金融學系	343519	行銷管理系
302200	政治學類	340107	應用商學系	343522	國際商務學系
302201	政治學系	340400	文書管理學類	343523	資產科學系
302202	外交學系	340401	商業文書系	343600	財稅金融學類
302207	國際關係學系	342800	會計學類	343601	財稅學系
302208	戰略與國際事務碩士學程	342801	會計(學)系	343602	財政學系
302212	國際暨大陸事務學系	342802	銀行會計學系	343604	銀行財務學系
303200	社會學類	342803	會計統計學系	343606	財務金融(學)系
303201	社會學系	342804	財務管理(學)系	343607	金融學系
303202	社會工作學系	342808	會計資訊學系	343608	財政稅務管理學系
303203	勞工關係學系	342810	會計與資訊(科技)學系	343609	金融營運系
303204	勞工學系	343200	統計學類	343610	財務金融營運系
303205	青少年兒童福利學系	343201	統計學系	343611	財政稅務系
303206	兒童福利學系	343202	應用統計學系	343612	財務系
303207	社會行政學系	343205	統計資訊學系	343615	資訊與財金管理學系
303208	社會福利學系	343206	應用統計資訊學系	343700	銀行保險學類
303209	社會科學系	343208	風險管理學系	343701	銀行學系
303221	社會政策與社會工作學系	343400	企業管理學類	343702	保險學系
303225	應用社會學系	343401	企業管理(學)系	343703	銀行保險學系
303227	社會科學暨管理學院高階經	343402	工商管理學系	343704	銀行管理學系
303228	勞動暨人力資源學系	343403	工業管理(學)系	343705	保險營運系
303299	社會科學(不分系)	343404	管理(科)學系	343706	風險管理與保險學系
304200	民族學類	343406	經營管理學系	343707	保險金融管理系
304201	民族學系	343407	科技管理學系	343708	金融保險系
304204	民族社會學系	343408	金融管理學系	343710	金融與風險管理系
304206	民族藝術學系	343409	傳播管理系	343711	保險金融系

附錄六：畢（肄）業學校系科代碼表（續）

系科代碼	系科名稱名稱	系科代碼	系科名稱名稱	系科代碼	系科名稱名稱
345200	公共行政學類	420203	動物學系	461101	數理系
345201	行政學系	420204	植物學系	461102	數理統計學系
345202	行政管理學系	420206	分子生物(科技)學系	461103	數理統計與精算學系
345203	公共行政學系	420208	生命科學學系	462100	應用數學類
345204	邊政學系	420210	生物科技學系	462101	應用數學系
345205	地政學系	420211	水產生物(技術)學系	462102	商用數學系
345206	市政學系	420213	生物科學系	464100	電算機科學類
345208	市政建設規劃人才進修班	420214	生物資源(技術)學系	464101	計算機工程學系
345209	公共事務管理學系	420215	應用動物系	464102	電子計算機應用學系
345210	公共行政與政策學系	420216	分子與生物化學系	464103	資訊工程學系
345211	市政與環境規劃學系	420219	應用微生物學系	464104	資訊科學學系
345212	公共行政暨政策學系	420225	生化科技學系	464105	資訊管理(學)系
345215	公共政策與管理學系	420226	動物科技學系	464107	電子計算機科學學系
345216	公共事務學系	420229	動物科學系	464108	電子與資訊(工程)學系
349900	其他商業及管理學類	421200	化學類	464110	管理與資訊學系
349902	土地管理學系	421201	化學系	464111	資訊學系
349903	運動管理學系	421202	應用化學系	464112	資訊經營學系
349904	體育管理學系	421203	工業化學系	464113	電腦應用工程系
349905	土地管理與開發系	421204	醫藥化學系	464114	資訊管理與傳播系
349911	商務科技管理系	421207	化學暨生物化學系	464115	資訊網路技術系
349913	生物事業管理學系	421208	應用化學暨生物科學系	464116	資訊工程與科學系
349914	人力資源發展系	422200	地質學類	464120	電子商務管理學系
349915	運動事業管理學系	422201	地球科學系	464121	資訊科技系
349916	休閒(與)遊憩管理學系	422203	地質學系	464122	多媒體與電腦遊戲發展科學
349919	文教事業管理學系	422204	地球物理學系	464125	資訊及電子商務學系
349920	資產管理科學學系	422205	土地資源學系	464126	電子商務系
349922	運籌管理系	423200	物理學類	464128	資訊網路工程系
349923	休閒管理系	423201	理化學系	464130	資訊與設計學系
349924	創新管理學系	423202	物理學系	464131	資訊商務學系
349926	知識經濟學系	423203	應用物理學系	464132	網路應用科學學系
349929	不動產與城鄉環境學系	423204	電子物理學系	464133	醫療資訊管理學系
349931	保安全管理系	423208	原子科學學系	464134	動畫與遊戲軟體設計學系
349932	國際創業與經營管理學程	425200	氣象學類	464136	多媒體與遊戲發展科學系
349998	商學院(不分系)	425201	大氣科學系	464137	多媒體與電腦娛樂科學研究
349999	管理學院(不分系)	425202	氣象學系	464140	資訊模擬與設計學系
380000	法律學類	425205	大氣物理學系	464142	數位學習科技學系
380100	基礎法律學類	426200	海洋學類	464143	資訊科學與應用學系
380101	法律學系	426201	海洋(科學)學系	469900	其他數學及電算機科學類
380102	法學學系	426202	海洋生物(技術)學系	500000	醫藥衛生學類
381100	民刑事法律學類	429900	其他自然科學類	500200	公共衛生學類
381101	法政學系	429901	環境科學系	500201	公共衛生學系
381103	司法學系	429902	水資源及環境工程系	500202	工業安全衛生系
382100	公法法律學類	429903	生物工程學系	500205	食品衛生系
382101	政治法律學系	429904	海洋環境學系	500206	公害防治學系
389900	其他法律學類	429907	生態學系	500211	職業安全衛生學系
389901	財經法律學系	429911	能源與資源學系	500600	醫學類
420000	自然科學類	460000	數學及電算機科學類	500601	醫學系
420200	生物學類	460100	一般數學類	500602	中醫學系
420201	博物學系	460101	數學系	500611	微生物學系
420202	生物(技術)學系	461100	數理統計學類	500612	學士後醫學系

附錄六：畢（肄）業學校系科代碼表（續）

系科代碼	系科名稱名稱	系科代碼	系科名稱名稱	系科代碼	系科名稱名稱
500616	精神科	509924	休閒保健管理系	541411	材料科學與奈米科技(術)系
500617	心臟外科	509927	社會醫學系	541412	半導體材料與製程設備
500618	學士後中醫學系	509928	呼吸治療學系	541413	材料與光電工程學系
500623	醫專補修學士學位班	509929	醫學社會學與社會工作學系	541417	高分子環保材料
500631	生物醫學暨環境生物學系	509930	生物資訊學系	541600	土木工程學類
500800	復健醫學類	509931	醫學資訊與管理學系	541601	土木工程(學)系
500801	復健醫學系	509932	運動醫學系	541603	營建管理學系
500802	物理治療學系	509933	藥用化妝品學系	541604	環境設計學系
500803	職能治療學系	509934	健康照護管理學系	541605	土木與水資源工程學系
500806	語言治療與聽力學系	509935	休閒保健學系	541606	土木與環境工程學系
501200	護理助產學類	509937	醫務健康照護管理學系	541610	土木與生態工程學系
501201	護理學系	509939	醫藥暨應用化學系	541611	土木與防災應用科技系
501205	助產系	509940	香粧品學系	541800	環境工程學類
501209	護理人員進修班	509943	健康休閒管理系	541801	環境工程(學)系
501212	護理技術學系	520000	工業技藝學類	541802	環境工程衛生學系
501213	腎臟照護學系	522200	電機電子維護學類	541804	環境保護(技術)系
503000	醫學技術及檢驗學類	523200	金屬加工學類	541805	海洋環境工程學系
503001	醫事技術學系	524200	機械維護學類	541806	環境與安全(工程)系
503002	醫學技術學系	526200	木工學類	541807	環境工程與科學系
503004	放射技術系	526400	冷凍空調學類	541808	環境管理系
503006	檢驗技術學系	526401	冷凍空調(工程)學系	541809	環境與安全衛生工程系
503008	醫學放射技術學系	527800	印刷學類	541811	環境與工業安全衛生系
503011	醫學影像技術學系	527801	印刷(工程)學系	541812	資源與環境科學(技術)系
503014	放射科學系	527803	印刷攝影系	541814	環境工程與管理系
503015	醫學檢驗生物技術系	527804	印刷藝術學系	541816	生物環境系統工程學系
503016	生物醫學檢驗學系	527805	印刷傳播學系	541817	環境資源管理系
503017	醫學生物技術暨檢驗學系	529900	其他工業技藝學類	541818	地球與環境科學系
503018	醫學影像暨放射科學系	540000	工程學類	541819	資源環境學系
504200	牙醫學類	540200	測量工程學類	541826	生物環境工程學系
504201	牙醫(科學)學系	540201	航空測量學系	541827	永續環境與科技學系
504202	牙體技術系	540202	測量工程學系	541822	環境資源學系
504203	口腔衛生(科學)學系	540203	地形測量學系	541823	環境與防災設計學系
505200	藥學類	540204	太空遙測研究中心	542000	河海工程學類
505201	藥學系	540206	測量與空間資訊學系	542001	河海工程學系
505202	中國藥學系	540600	工業設計學類	542002	水利工程學系
505208	生藥學系	540601	工業設計(學)系	542004	水利及海洋工程學系
505211	生藥技術學系	540602	工商業設計(技術)系	542005	土木及水利工程學系
505214	中藥資源學系	540604	應用纖維造形系	542008	海洋環境及工程學系
509900	其他醫藥衛生學類	541200	化學工程學類	542200	電機電子工程學類
509901	醫學工程學系	541201	化學工程學系	542201	電機工程(學)系
509902	醫務管理(技術)學系	541208	化學工程與材料工程學系	542202	電機動力工程學系
509903	遺傳工程研究中心	541209	化工與材料工程系	542203	電化工程學系
509905	醫學社會學系	541210	化學工程與材料科學學系	542204	電子工程(學)系
509908	生物醫學(工程)學系	541400	材料工程學類	542207	自動化(控制)工程系
509911	醫護管理學系	541401	材料科學(工程)學系	542208	測量儀器修造學系
509913	職業安全與衛生系	541403	材料科學與工程學系	542209	電機電力(工程)學系
509915	醫學資訊學系	541404	機械(與)材料工程系	542211	光電(科學)工程學系
509918	呼吸照護學系	541405	材料及資源工程系	542214	(電機與)控制工程系
509919	視光學系	541407	電子材料系	542216	電信工程學系
509923	護理管理系	541409	陶瓷及材料工程系	542220	通訊與計算機工程系

附錄六：畢（肄）業學校系科代碼表（續）

系科代碼	系科名稱名稱	系科代碼	系科名稱名稱	系科代碼	系科名稱名稱
542221	通訊工程學系	544238	系統及船舶機電工程學系	582203	都市計畫與景觀建築系
542227	微電子工程學系	544241	航太與系統工程學系	582205	都市規劃與防災學系
542230	航空電子系	545300	農業工程學類	589900	其他建築及都市規劃學類
542231	光電科學(技)系	545301	農業工程學系	589902	農村規劃系
542233	光電系統工程系	545302	農業機械工程學系	620000	農林漁牧學類
542238	電腦與通訊學系	545303	農業土木工程學系	620100	一般農業學類
542299	資訊電機學院(不分系)	545305	生物(產業)機電工程學系	620101	農學系
542600	工業工程學類	545306	生物系統工程系	620102	農藝(學)系
542601	工業工程(學)系	547400	紡織工程學類	620300	畜牧學類
542602	工業管理科學(及技術)系	547401	紡織工程學系	620301	畜牧學系
542603	系統工程學系	547402	纖維工程系	620302	畜牧獸醫學系
542604	工程科學系	547405	纖維(及)高分子工程系	620303	畜牧生產(技術)系
542605	生產工程學系	547406	紡織科學系	620304	畜產(學)系
542606	工業工程與(工程)管理系	547407	材料與纖維系	620305	畜產與生物科技系
542609	工程管理學系	547408	纖維與複合材料學系	620600	園藝學類
542610	製造工程與管理(技術)系	547409	高分子工程系	620601	園藝(學)系
542611	工程與系統科學系	547410	高分子材料系	620800	植物保護學類
542613	工業工程與經營資訊學系	547600	核子工程學類	620801	植物病蟲害學系
542615	工業與資訊管理學系	547601	核子工程學系	620802	植物病理學系
542616	科技工程管理學系	547603	核子工程與工程物理學系	620803	昆蟲學系
542618	工業工程與系統管理學系	549900	其他工程學類	620804	植物保護(技術)系
542619	工業工程與科技管理學系	549902	資源工程學系	620805	森林暨自然保育學系
543600	礦冶工程學類	549907	生化工程系	620806	植物病理與微生物學系
543601	礦冶工程學系	549909	工程科學及海洋工程學系	621200	農業經濟學類
543602	冶金及材料工程學系	549911	分子科學與工程系	621201	農業經濟學系
543603	礦業及石油工程學系	549913	資訊電機工程	621202	農業推廣學系
543604	礦冶及材料科學學系	549999	工學院(不分系)	621203	糧食運銷學系
544200	機械工程學類	580000	建築及都市規劃學類	621204	農產運銷學系
544201	機械工程(學)系	580100	建築學類	621205	農業推展教育中心
544202	車輛工程(學)系	580101	建築(工程)學系	621206	農園生產系
544203	航空工程學系	580102	建築設計系	621207	農企業管理系
544204	造船(及海洋)工程學系	580103	營建(工程)學系	621208	農業經營學系
544205	(造船及)船舶機械工程學系	580105	古蹟建築維護系	621209	精緻農業學系
544206	兵器(系統)工程學系	580107	建築與古蹟維護系	622200	食品科學類
544207	輪機工程(學)系	580108	營建規劃學系	622201	食品工程學系
544208	動力機械(工程)學系	580111	營建科技學系	622202	水產製造學系
544211	機械設計工程系	580112	營建工程與管理學系	622203	食品科學系
544212	航空機械系	580113	建築技術系	622204	食品科技學系
544213	模具工程學系	581200	景觀設計學類	622208	水產食品科學系
544216	航空太空工程學系	581201	造園及景觀學系	622209	食品(技術)系
544219	機械與輪機工程學系	581202	園景學系	622211	食品化學工程系
544220	機電工程學系	581204	景觀設計學系	622212	生物產業科技學系
544221	飛機工程系	581206	景觀建築學系	622213	食品暨釀造科技學系
544223	機械與生產(技術)系	581208	景觀學系	622600	水土保持學類
544225	機械與生產工程系	581209	空間設計系	622601	水土保持(技術)學系
544226	機械製造工程系	581210	環境與景觀藝術學系	622603	灌溉工程學系
544227	系統工程暨造船學系	581212	景觀設計與管理系	623000	農業化學類
544229	機械與自動化工程系	582200	都市規劃學類	623001	農業化學系
544231	機械與機電工程學系	582201	都市計畫學系	623002	土壤學系
544233	機械與電腦輔助工程學系	582202	建築及都市設計(計畫)系	623003	土壤環境科學系

附錄六：畢（肄）業學校系科代碼表（續）

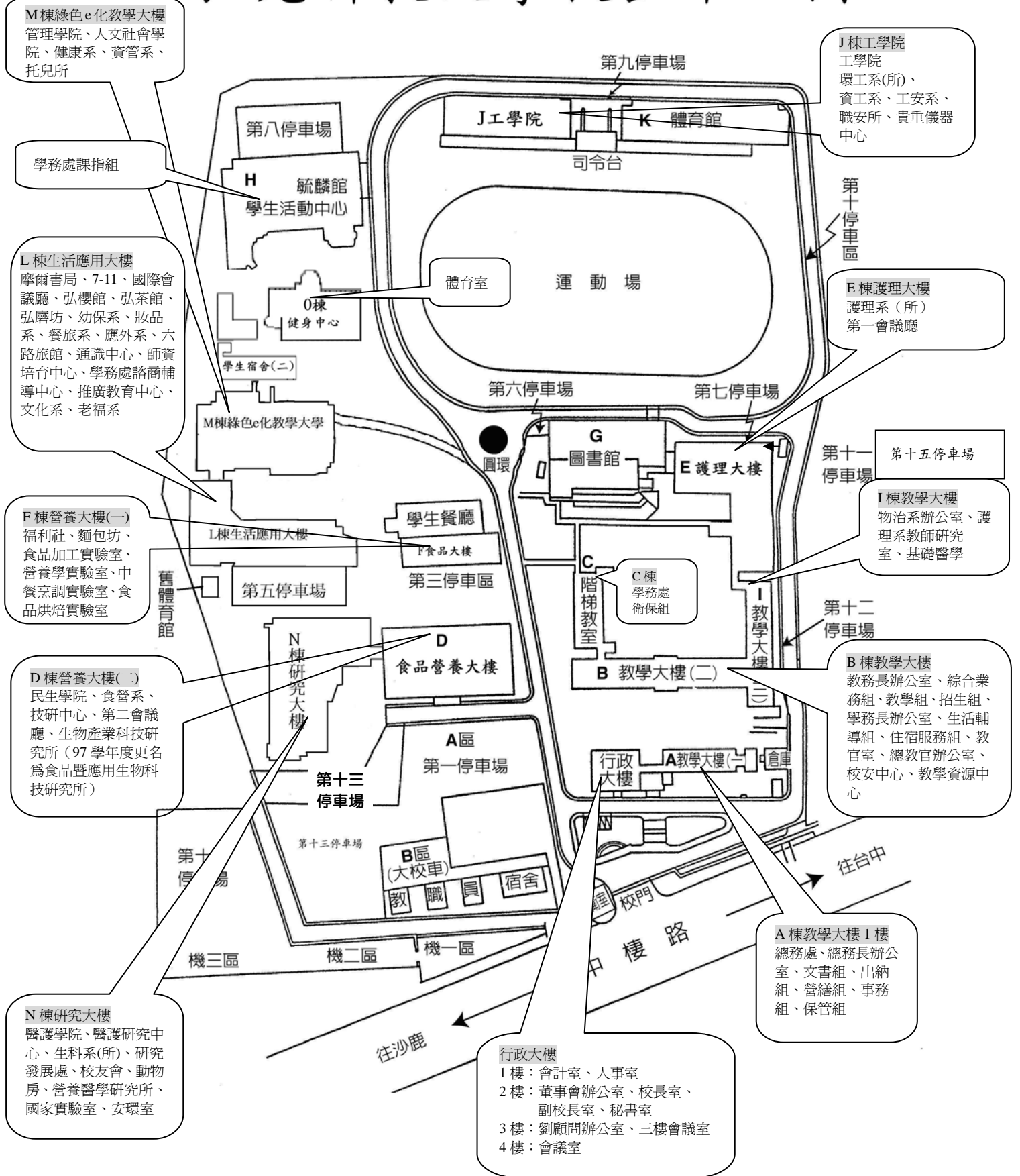
系科代碼	系科名稱名稱	系科代碼	系科名稱名稱	系科代碼	系科名稱名稱
623200	獸醫學類	669909	服飾科學管理系	782205	西餐廚藝系
623201	獸醫學系	669910	流行設計經營系	782207	旅館與餐飲管理學系
626200	林業學類	669911	化粧品科學(技)系	782208	旅館事業管理系
626201	森林(學)系	669912	化粧品應用系	782209	餐旅管理系
626203	林產加工(技術)系	669913	美容造形系	782210	烘焙管理系
626204	木材工業系	700000	運輸通信學類	782211	健康餐飲管理學系
626205	森林資源(技術)系	700100	運輸管理學類	782212	餐旅行銷管理系
626208	木材科學系	700101	交通管理(科學)學系	782213	食品餐飲管理學系
626209	林產科學系	700102	運輸管理學系	787200	觀光事務學類
626212	木材科學暨工藝學系	700103	運輸工程與管理學系	787201	觀光事業學系
626213	自然資源學系	700104	交通運輸工程學系	787203	旅運管理系
626214	木材科學與設計系	700107	運輸與倉儲營運系	787204	休閒遊憩事業學系
626215	森林環境暨資源學系	700108	交通工程與管理學系	787205	觀光管理系
627200	漁業學類	700110	運輸科技與管理學系	787207	休閒事業經營系
627201	漁業(科學)學系	700112	交通與物流管理學系	787210	觀光休閒學系
627202	水產養殖(學)系	700113	空運經營與管理學系	787211	觀光與餐飲旅館學系
627203	海洋資源學系	700114	運輸與物流管理學系	787213	觀光學系
627206	海洋資源管理學系	700115	空運管理學系	787215	觀光事業管理系
627207	環境生物與漁業科學學系	700116	運輸技術系	787216	觀光(與)休閒事業管理學系
627208	漁業生產與管理學系	700117	運輸與物流學系	787217	觀光旅館經營學系
629900	其他農林漁牧學類	700118	運輸科技與物流管理學系	787218	旅遊事業經營學系
629901	蠶絲學系	700200	航空學類	787220	休閒遊憩規劃與管理學系
629902	資源保育(技術)系	700203	航空服務管理學系	787222	休閒產業管理學系
629905	野生動物保育(技術)系	700204	航空管理系	789900	其他觀光服務學類
660000	家政學類	700400	航海學類	789901	自然資源應用學系
660100	綜合家政學類	700402	航海(運)技術系	789999	觀光學院(不分系)
660101	家政學系	700403	航海學系	840000	大眾傳播學類
660103	人類發展與家庭學系	700404	海洋運輸學系	840100	一般大眾傳播學類
660105	流行事業經營系	700405	海洋系	840101	大眾傳播學系
660106	兒童發展與家庭教育學系	700407	商船學系	840102	廣播電視學系
661207	食品營養與保健生技學系	701400	航運管理學類	840103	視聽傳播系
661200	食品營養學類	701401	航運管理學系	840104	公共傳播系
661201	食品營養學系	701402	航運與物流管理學系	840105	傳播學系
661202	保健營養學系	702600	通信學類	840106	平面傳播科技學系
661203	營養學系	702601	電子通訊學系	840107	資訊傳播(工程)學系
661205	醫學營養系	702603	電訊工程學系	840108	新聞傳播學系
661206	營養保健科學學系	702608	資訊傳播科技學系	840109	視訊傳播學系
662200	兒童保育學類	702609	電腦與通訊(信)工程系	840110	媒體設計科技學系
662202	(嬰)幼兒保育系	702610	導航與通訊系	840111	文學與平面傳播學系
662203	兒童與家庭學系	702613	網路與電訊工程學系	840112	數位資訊傳播學系
663200	家庭工藝學類	702614	通訊與導航工程系	840200	新聞學類
663202	服裝設計學系	702615	網路通訊學系	840201	新聞學系
669900	其他家政學類	702616	傳播與科技學系	840400	廣播電視學類
669901	生活(應用)科學系	709900	其他運輸通信學類	840402	影像傳播學系
669902	化粧品應用與管理系	780000	觀光服務學類	840403	影視傳播系
669903	美容系	781200	儀容服務學類	840404	廣播電視電影學系
669904	織品服裝(學)系	782200	餐旅服務學類	840700	公共關係學類
669906	流行設計系	782201	旅館管理系	840702	公共關係暨廣告學系
669907	生活應用與保健系	782203	餐飲管理學系	840703	公關事務設計系
669908	美容造型設計系	782204	中餐廚藝系	842200	圖書管理學類

附錄六：畢（肄）業學校系科代碼表（續）

系科代碼	系科名稱名稱	系科代碼	系科名稱名稱	系科代碼	系科名稱名稱
842201	圖書館學系	896218	運動競技學系		
842202	教育資料科學學系	896219	運動健康與休閒學系		
842203	圖書資訊學系	896221	適應體育學系		
842204	資訊與圖書館學系	896222	休閒運動保健系		
842500	文物傳播學類	896223	運動休閒管理學系		
842501	圖文傳播(學)系	896225	運動健康科學學系		
842502	文化事業發展系	896227	體育與健康學系		
842503	圖文傳播暨數位出版學系	896229	海洋運動與管理學系		
849900	其他大眾傳播學類	899900	其他不能歸類之各學類		
849901	廣告學系	899902	老人服務事業管理系		
849902	口語傳播學系	899903	老人福祉學系		
849903	廣告傳播學系	999901	共同科目		
849904	傳播藝術系	999902	計算機中心		
849905	圖文傳播藝術學系	999903	軍訓教官		
849999	傳播學院(不分系)	999904	護理教師		
890000	體育及其他學類	999905	教育學程		
891300	警政學類	999909	校長		
891301	行政警察學系	999999	其他		
891302	刑事警察學系				
891303	外事警察學系				
891304	犯罪防治學系				
891305	獄政學系				
891306	交通學系				
891307	消防學系				
891308	兵役行政學系				
891309	公共安全學系				
891310	戶政學系				
891312	鑑識科學系				
891313	水上警察學系				
891314	國境警察學系				
891317	測量繪圖系				
891900	軍事學類				
891901	陸軍官校大學部				
891902	海軍官校大學部				
891903	空軍官校大學部				
896200	體育學類				
896201	體育學系				
896202	運動技術學系				
896204	運動保健學系				
896205	休閒運動學系				
896207	體育舞蹈學系				
896209	競技運動學系				
896210	國術學系				
896211	運動與休閒學系				
896212	球類運動學系				
896213	陸上運動學系				
896214	水上運動學系				
896215	技擊運動(技術)學系				
896216	休閒運動(與)管理學系				
896217	體育推廣學系				

附錄七

# 弘光科技大學校區平面圖







附表三

弘光科技大學 97 學年度研究所碩士班甄試入學成績複查申請表

※收件編號： (考生勿填)

申請日期： 年 月 日

准考證號	系所別 (組別)	姓	名	郵政劃撥收據黏貼處
	所 組			
複查科目	複查前成績 (請自行填寫)	複查後成績	處理結果 (考生勿填)	
		※	※	
		※	※	
		※	※	

考生簽章： \_\_\_\_\_

弘光科技大學 97 學年度研究所碩士班甄試入學成績複查回覆表

※收件編號： (考生勿填)

申請日期： 年 月 日

准考證號	系所別 (組別)	姓	名	聯絡電話 (可聯絡至本人電話)
	所 組			TEL： 行動電話：
複查科目	複查前成績 (請自行填寫)	複查後成績	處理結果 (考生勿填)	
		※	※	
		※	※	
		※	※	

注意事項：

- 一、本申請表之考生資料、複查科目名稱及複查前成績應親自填寫清楚、正確。※欄內考生請勿填寫。
- 二、成績複查費新台幣 50 元整，複查成績時請填妥本申請表，並將複查費郵政劃撥收據黏貼於郵政劃撥收據黏貼處連同初試或複試成績通知單影印本，傳真本校招生組 (傳真電話 04-26520314)。
- 三、初試成績複查截止日期：96 年 12 月 19 日中午 12:00 止；複試成績複查截止日期：97 年 1 月 7 日中午 12:00 止。資料不全或超過複查期限，恕不受理。
- 四、初試及複試成績之複查次數各以一次為限，且不得申請調閱、攝影、照相及影印相關成績資料，亦不得複查閱卷標準。

## 外國學歷切結書

考生\_\_\_\_\_所持外國學歷證件確為教育部認可，經駐外單位驗證屬實，並保證於錄取後報到時，繳交原校密封之成績單及入出境管理局出具之入出境時間證明。若未如期繳交或經查證不符合貴校報考條件，本人自願放棄錄取資格，絕無異議。

此致

弘光科技大學研究所招生委員會

立書人：

【簽章】

報考系所（組）別：

學校所在國及州別：

聯絡電話：

住    址：

中    華    民    國        年        月        日

附表五

弘光科技大學  
97 學年度研究所碩士班甄試入學  
放棄錄取資格聲明書

本人自願放棄錄取 貴校\_\_\_\_\_所\_\_\_\_\_組  
錄取資格，絕無異議，特此聲明。

自願放棄錄取原因：

正取上其他學校，校系組名稱：

備取上其他學校，校系組名稱：

暫時放棄繼續升學

其他，理由：\_\_\_\_\_

此致

弘光科技大學

考生： (簽章)

准考證號碼：

身分證字號：

中華民國 年 月 日

